

I

SysMan™ V3 User Manual

(시스맨 V3 사용자 매뉴얼)

Maru Internet Inc. Copyright All parts of SysMan™ software, manual and etc.

Published by Maru Internet Inc.

June 2006: 1st Edition. / April 2011: 2nd Edition. / August 2017: 3rd Edition

Copyright © Maru Internet Inc. All Rights reserved.

SysMan™ V3 User Guide

- 서버 정보
- 웹계정 생성
- 계정 관리
 - 웹 계정 관리
 - FTP 계정 관리
- DB 관리
 - 사용자 관리
 - DB 생성 관리
- 이메일 관리
- 계정별 자원 관리
 - 일트래픽 관리
 - 일트래픽 사용량
 - 하드디스크 사용량 관리
- DNS 관리
 - DNS 관리
 - 도메인 연결 설정
 - 연결된 2 차 도메
- 로그 관리
 - 셋팅로그
 - 트래픽 초기화 로그

SysMan v3 둘러보기

SysMan 은 단독 웹호스팅 및 서버호스팅/코로케이션 이용고객을 위해 제공되는 서버이용 및 관리 프로그램입니다.

SysMan 은 서버에 관한 지식이 전혀 없는 일반인도 자신의 서버에 FTP 계정을 생성하고, 데이터베이스를 만들고, 이메일을 추가하는 등의 작업을 손쉽게 할 수 있게 하는 계정관리 기능을 제공합니다.

SysMan 시스템은 다음과 같은 요소로 이루어 집니다.

- **상단 메인 메뉴** : 주요 기능 메뉴
- **좌측메뉴** : 상단 메인 메뉴에 속한 세부 메뉴
- **메인 컨텐츠부** : 현재 서버 사용 현황을 요약한 대시보드

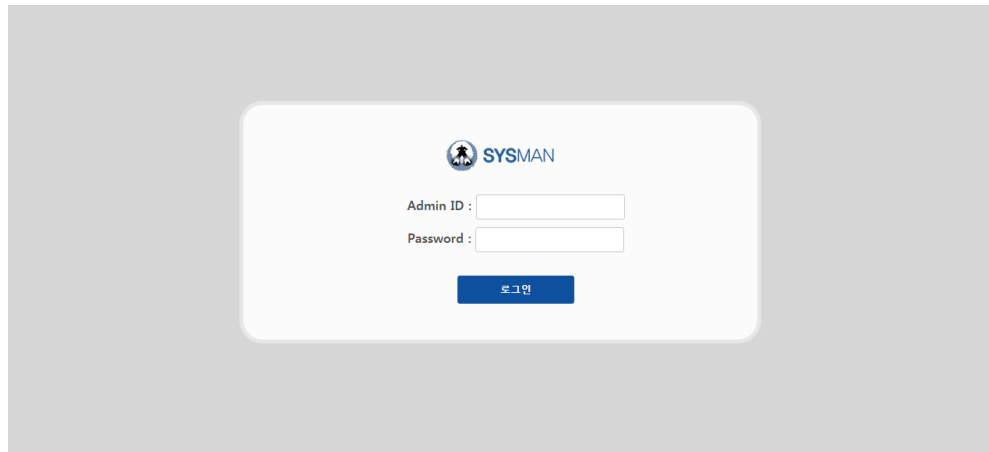
SysMan 을 사용하기 위해서는 서버에 필요한 환경이 구축되어야 하는데, 이를 위해 Apache(웹서버), MySQL(데이터베이스), SendMail(메일서버), SSH, FTPD, BIND 등의 프로그램이 설치됩니다.

SysMan 의 이용을 위해서는 관리자에게 사용 요청을 하신 후, 소정의 등록 절차를 거쳐야 사용권한이 주어집니다.

SysMan 를 통해 자신의 서버를 이용/관리하기 위한 방법은 다음과 같습니다.

§ 로그인

사용자는 SysMan 을 이용하기 위해 <http://v3.sysman.kr> 에 접속하면, 다음과 같은 로그인 화면을 만나게 됩니다.



로그인 창에는 다음 입력 정보를 입력 합니다.

Admin ID : 발급받은 사용자 아이디.

Password : 사용자 아이디와 함께 제공된 비밀번호.

로그인 정보를 이용해 로그인이 완료되면, 다음과 같이 SysMan 사용자 페이지가 나타납니다.

The dashboard shows a navigation menu on the left with options like '서버 정보', '앱계정 생성', '계정 관리', 'DB 관리', '이메일 관리', '계정별 자원 관리', 'DNS 관리', and '로그 관리'. The main area contains several management cards:

- 앱계정 생성 (App Account Creation)
- 앱계정 관리 (App Account Management)
- DB사용자 관리 (DB User Management)
- DB 생성-관리 (DB Creation-Management)
- DNS 관리 (DNS Management)
- FTP계정 (FTP Account): 2 개 / 100 MB
- 계정트래픽 관리 (Account Traffic Management): 100 MB
- 이메일 생성-관리 (Email Creation-Management): 3 개
- 도메인 연결-관리 (Domain Connection-Management): 3 개
- 계정하드용량 관리 (Account Hard Capacity Management): 100 MB
- DB사용자 관리 (DB User Management): 2 개
- DB생성 관리 (DB Creation Management): 2 개

§ 서버 정보

등록하여 관리하고 있는 모든 서버 리스트를 보여줍니다.

The '서버 정보' (Server Information) page displays a list of servers. The table below shows the details for the first server:

NO.	IP	OS	문자열	서비스 만료일	서버상태	서버 Load
1	185.111.167.203	Linux	utf-8	2020-06-30	정상	0.01

관리중인 모든 서버의 IP 리스트를 보여주며 해당 서버의 OS, 서버 인코딩, 서비스 만료일을 보여줍니다.

또한, 각 서버의 정상여부 상태와 서버 Load 값을 확인할 수 있습니다.

§ 웹계정 생성

기본적으로 사용자는 호스팅 계정을 만들기 위해서는 '웹계정 생성하기' 메뉴를 통해서 이용하게 됩니다.

웹계정 생성하기 메뉴에서는 일반적인 웹호스팅 서비스 정보가 요구되며, 다음과 같습니다.

- **FTP 계정 아이디** : FTP 접속을 위한 아이디. 중복확인 필수.
- **FTP 계정 비밀번호** : FTP 접속을 위한 비밀번호..
- **하드 용량 설정** : FTP 계정이 사용할 수 있는 용량
- **트래픽 용량 설정** : FTP 계정이 사용할 수 있는 웹트래픽
- **데이터베이스 이름 (DB name)** : 데이터베이스명, 중복확인 필수.
- **데이터베이스 사용자 아이디 (DB user id)** : 데이터베이스명의 사용자, 중복확인 필수.
- **데이터베이스 사용자 비밀번호** : 데이터베이스 사용자의 비밀번호
- **연결할 도메인명** : 생성할 계정에 연결될 독립도메인. 자신의 소유여야 하며,
독립도메인의 DNS 는 시스맨에서 제공되는 네임서버로 변경 필수.
- **메일주소** : 등록 도메인으로 이용할 메일 주소.
- **메일주소 비밀번호** : 메일주소에서 사용할 비밀번호.

웹계정 생성은 다음의 단계를 따릅니다.

<step 1 : 셋팅서버 선택>



계정을 셋팅할 서버를 선택합니다.

<step 2 : FTP 계정 아이디/비밀번호 입력>



사용하고자 하는 계정아이디와 비밀번호를 입력합니다.

! 계정아이디의 첫 자리에 숫자가 올 수 없는 제한이 있습니다.

<step 3 : 하드 용량/트래픽 용량 설정>

FTP 계정 아이디	<input type="text"/>	중복 확인 (영숫자로 6자 이상 20자 이내)
FTP 계정 비밀번호	<input type="text"/>	(영숫자로 6자 이상 20자 이내)
FTP 계정 비밀번호 확인	<input type="text"/>	
하드 용량 설정	용량을 선택하세요 ▼	MB
트래픽 용량 설정	용량을 선택하세요 ▼	MB
DB 명	<input type="text"/>	중복 확인 (영숫자로 6자 이상 20자 이내)
DB 사용자 아이디	<input type="text"/>	중복 확인 (영숫자로 6자 이상 20자 이내)
DB 사용자 비밀번호	<input type="text"/>	(영숫자로 6자 이상 20자 이내)

계정의 하드 사용 용량과 홈페이지 접속 트래픽 용량을 설정합니다.

500M 단위로 설정할 수 있습니다.

<step 4 : DB 명/DB 사용자 아이디/DB 사용자 비밀번호 입력>

하드 용량 설정	용량을 선택하세요 ▼	MB
트래픽 용량 설정	용량을 선택하세요 ▼	MB
DB 명	<input type="text"/>	중복 확인 (영숫자로 6자 이상 20자 이내)
DB 사용자 아이디	<input type="text"/>	중복 확인 (영숫자로 6자 이상 20자 이내)
DB 사용자 비밀번호	<input type="text"/>	(영숫자로 6자 이상 20자 이내)
<input checked="" type="radio"/> 영문도메인 <input type="radio"/> 한글도메인 <input type="radio"/> 2차도메인		
연결할 도메인명	http://www <input type="text"/>	중복 확인
<input checked="" type="radio"/> Maruidc 네임서버 <input type="radio"/> 타사 네임서버 (타사인경우 A 레코드를 추가하여야 합니다. A records : 183.111.167.209)		

생성하는 계정에서 사용할 DB 명과 DB User 아이디, DB User 비밀번호를 입력합니다.

이때에도 **DB 명과 사용자 아이디의 첫 글자에는 숫자가 올 수 없습니다.**

<step 5 : 사용할 독립도메인 정보 입력>

DB 명	<input type="text"/>	중복 확인 (영숫자로 6자 이상 20자 이내)
DB 사용자 아이디	<input type="text"/>	중복 확인 (영숫자로 6자 이상 20자 이내)
DB 사용자 비밀번호	<input type="text"/>	(영숫자로 6자 이상 20자 이내)
<input checked="" type="radio"/> 영문도메인 <input type="radio"/> 한글도메인 <input type="radio"/> 2차도메인		
연결할 도메인명	<input type="text" value="http://www."/> <input type="text"/> 중복 확인	<input checked="" type="radio"/> Maruidc 네임서버 <input type="radio"/> 타사 네임서버 (타사인 경우 A 레코드를 추가하여야 합니다. A records : 183.111.167.203)
이메일주소 (사용자아이디)	<input type="text"/>	(영문, 숫자만 가능, 최대 도메인까지 60자 이내)
비밀번호	<input type="text"/>	(영숫자로 6자 이상 20자 이내)

* 추가메일은 '이메일 생성/관리'를 통해서 추가하시면 됩니다.

계정에 연결하여 사용할 독립도메인을 입력하고 중복확인을 합니다.

! 사용할 도메인의 네임서버는 반드시 시스템에서 제공되는 네임호스트로 지정되어야 합니다.

하나의 계정에 여러 개의 도메인을 사용하기 위해서는 계정 생성완료 후에 'DNS 설정 -> 도메인 연결설정' 메뉴를 이용해서 추가 도메인을 설정하면 됩니다.

<step 6 : 사용할 이메일 주소 정보 입력>

DB 명	<input type="text"/>	중복 확인 (영숫자로 6자 이상 20자 이내)
DB 사용자 아이디	<input type="text"/>	중복 확인 (영숫자로 6자 이상 20자 이내)
DB 사용자 비밀번호	<input type="text"/>	(영숫자로 6자 이상 20자 이내)
<input checked="" type="radio"/> 영문도메인 <input type="radio"/> 한글도메인 <input type="radio"/> 2차도메인		
연결할 도메인명	<input type="text" value="http://www."/> <input type="text"/> 중복 확인	<input type="radio"/> Maruidc 네임서버 <input checked="" type="radio"/> 타사 네임서버 (타사인 경우 A 레코드를 추가하여야 합니다. A records : 183.111.167.203)
이메일주소 (사용자아이디)	<input type="text"/>	(영문, 숫자만 가능, 최대 도메인까지 60자 이내)
비밀번호	<input type="text"/>	(영숫자로 6자 이상 20자 이내)

* 추가메일은 '이메일 생성/관리'를 통해서 추가하시면 됩니다.

해당 도메인으로 사용하고자 하는 대표 메일 주소와 비밀번호를 입력합니다.

추가적인 이메일 생성은 '이메일 관리' 메뉴를 통해서 수행할 수 있습니다.

! 이메일 생성시 아이디의 첫 자리에는 숫자가 올 수 없는 제한이 있습니다.

모든 입력이 완료되고, '확인'버튼을 누르면 계정생성이 완료됩니다.

생성된 계정은 '계정 관리' 메뉴를 통해서 열람하고 관리할 수 있습니다.

§ 웹계정 관리

'웹계정 생성' 메뉴를 통해 생성된 웹계정 정보를 열람/삭제/관리 합니다.

The screenshot shows the SysMan web interface. The top navigation bar includes the SysMan logo, a status message "현재 demo 닉은 1개의 서버를 사용중 이십니다.", the date and time "2017-08-02 14:13:12", and a "LOGOUT" button. The left sidebar contains a menu with items: 서버 정보, 웹계정 생성, 계정 관리 (selected), 웹계정 관리, FTP계정 관리, DB 관리, 이메일 관리, 계정별 자원 관리, DNS 관리, and 로그 관리. The main content area is titled "웹계정 관리" and shows a message "생성된 웹계정 목록을 보여줍니다." Below this is a search bar for "FTP 아이디" and a "검색" button. A table lists the accounts:

NO.	계정아이디	도메인명	서버아이피	등록일	관리
2	firstdem o2	firstdem o2.com	183.111.167.203	2017-07-28	보기 삭제
1	firstdem o	firstdem o1.com	183.111.167.203	2017-07-28	보기 삭제

■ 보기 메뉴

보기 버튼을 누르면 다음과 같이 해당 계정을 만들 때, 입력했던 정보를 열람할 수 있습니다.

웹계정 정보 보기 해당계정의 기본 세팅 정보 열람

• FTP계정아이디	firstdem o2
• FTP계정비밀번호	firstdem o22
• 트래픽용량	50M
• 하드 용량	50M

• DB명	firstdem o2
• DB사용자	firstdem o2
• DB비밀번호	firstdem o22

• 대표 도메인명	firstdem o2.com 외 0개
-----------	----------------------

확인

■ 삭제 메뉴

삭제 버튼을 누르면 생성된 계정과 연관된 설정을 삭제할 수 있습니다.

웹계정 삭제 웹계정 일괄 삭제하기

※ 계정삭제 순서 : 도메인삭제 → DB삭제 → 계정삭제

• 세팅계정 삭제하기	firstdem o2 / 계정명 삭제
• 세팅DB 삭제하기	firstdem o2/ DB 명 삭제
• 대표도메인	firstdem o2.com / 도메인

No.	연결 도메인	연결 2차 도메인 수	이용 비율 수	삭제
1	firstdem o2.kr	0 개	0 개	삭제

« < 1 > »

목록

! 만들어진 계정을 삭제하기 위해서는 계정에 연관된 설정을 먼저 삭제하여야 합니다.

가장 먼저 삭제하여야 할 것은 연결된 도메인 정보인데, 이는 아래에 있는 연결 도메인 정보 테이블에서 삭제합니다.

! 주의하여야 할 것은 도메인을 삭제하면, 삭제 도메인으로 세팅된 메일주소가 모두 삭제 된다는 것입니다.

연결된 도메인을 모두 삭제한 후에는, 해당 계정이 사용 중인 데이터베이스를 삭제하여 줍니다.

도메인과 데이터베이스 설정이 모두 삭제된 후에야 '세팅계정 삭제하기'의 [삭제]를 클릭하여 웹계정을 삭제할 수 있습니다.

§ FTP 계정 관리

'웹계정 생성' 메뉴를 통해 생성된 웹계정 정보에서 FTP 계정 정보만을 별도로 열람/수정합니다.

현재 demo 닉은 1 개의 서버를 사용중 이십니다. 2017-08-02 14:52:55 LOGOUT

FTP 계정 관리 생성된 웹계정 목록을 보여줍니다.

FTP 계정 수 : 2 개

NO.	계정아이디	도메인명	셋팅서버	등록일	수정
2	firstdem o2	firstdem o2.com	193.111.167.203	2017-07-28	수정
1	firstdem o	firstdem o1.com	193.111.167.203	2017-07-28	수정

■ FTP 비밀번호 수정 메뉴

수정 버튼을 누르면 FTP 계정의 비밀번호를 수정할 수 있습니다.

FTP 계정 비밀번호 수정하기

FTP ID :	firstdem o2
변경할 비밀번호 :	<input type="text" value="firstdem o22"/>
비밀번호 확인 :	<input type="text" value="firstdem o22"/>

§ DB 사용자 관리

웹계정 생성 메뉴를 통해 생성된 DB 사용자 정보를 열람/수정/삭제/관리 합니다.

SYSMAN | 현재 demo 빌은 1 개의 서버를 사용중 이십니다. | 2017-08-02 15:38:31 | LOGOUT

서버 정보 | 웹계정 생성 | 계정 관리 | DB 관리 | 사용자 관리 | DB생성 관리 | 이메일 관리 | 계정변 자원 관리 | DNS 관리 | 로그 관리

사용자 관리

총 연결 DB USER : 2 개

NO.	DB HOST	DB 사용자명	DB명	셋팅서버	등록일	관리
2	localhost	firstdem o2	firstdem o2	183.111.167.203	2017-07-28	<input type="button" value="수정"/> <input type="button" value="삭제"/>
1	localhost	firstdem o	firstdem o	183.111.167.203	2017-07-28	<input type="button" value="수정"/> <input type="button" value="삭제"/>

<< < > >>

■ 신규사용자 메뉴

SysMan 에서는 기본적으로 웹계정을 처음 만들 때에 데이터베이스 사용자도 함께 생성되도록 되어 있습니다.

신규사용자 메뉴는 웹계정 사용자와는 별도로 신규 데이터베이스 사용자를 추가하고자 할 때 사용됩니다.

DB 신규사용자

셋팅서버:	183.111.167.203 ▼
허용 HOST명 :	localhost
DB사용자명 :	<input type="text"/> 중복확인
비밀번호 :	<input type="text"/>
비밀번호 확인 :	<input type="text"/>

■ 수정 메뉴

수정 메뉴는 데이터베이스 사용자의 비밀번호를 수정하고자 할 때 사용됩니다.

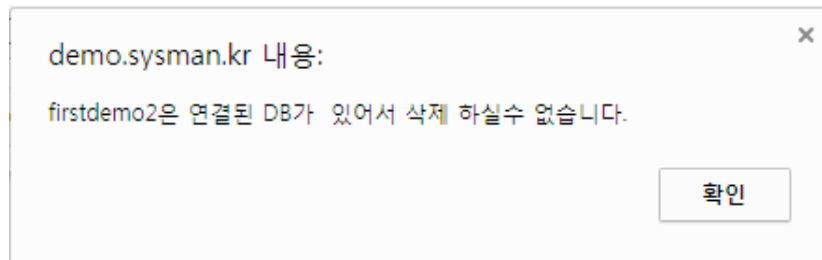
DB관리자 비밀번호 수정하기

HOST명 :	localhost
DB사용자명 :	firstdem o2
변경할 비밀번호 :	<input type="text" value="firstdem o22"/>
비밀번호 확인 :	<input type="text" value="firstdem o22"/>

■ 삭제 메뉴

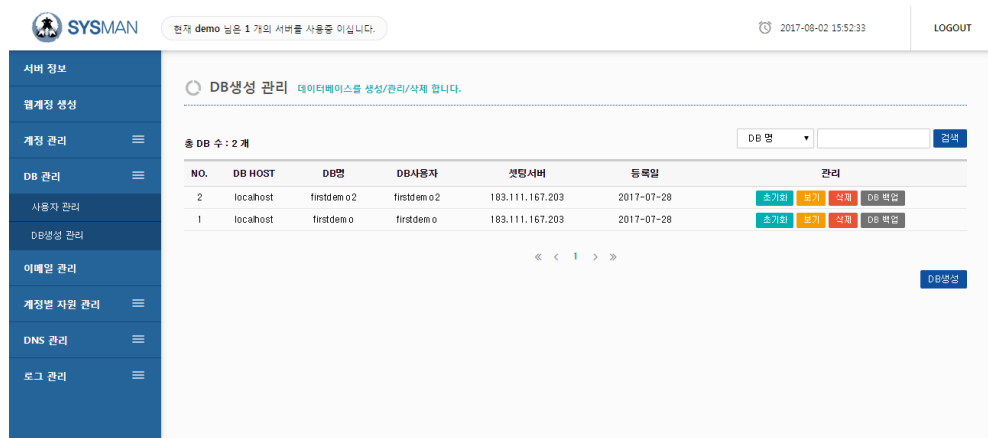
DB 사용자를 삭제하기 위해서는 DB 사용자에게 할당된 DB 가 먼저 삭제되어야 합니다.

DB 사용자에게 사용하도록 연결된 DB 가 존재할 경우, 다음과 같은 메시지가 나오며 삭제되지 않습니다.



§ DB 생성 관리

웹계정 생성시 만드는 데이터베이스와는 별도로 추가적인 데이터베이스를 생성할 경우, 생성된 데이터베이스의 정보를 확인하거나 초기화, 삭제, DB 백업을 하고자 할 때 사용되는 메뉴 입니다.



■ 초기화 메뉴

초기화 메뉴는 데이터베이스(DB)에 등록된 자료를 삭제하여 최초 세팅된 상태로 만들고자 할 경우 사용됩니다. 초기화를 수행하면 이제까지의 데이터가 모두 삭제되므로 주의하여야 합니다.

■ 보기 메뉴

보기 메뉴는 데이터베이스 생성시 입력한 정보를 열람하는 메뉴 입니다.

DB 정보보기

HOST명 :	localhost
DB사용자 :	firstdem o2
DB명 :	firstdem o2
비밀번호 :	firstdem o22
셋팅서버 IP :	183.111.167.203

[확인](#)

■ 삭제 메뉴

삭제 메뉴는 해당 데이터베이스를 완전히 삭제하는 메뉴입니다. 데이터베이스 삭제는 데이터베이스에 있는 모든 데이터가 삭제되므로 주의하여야 합니다.

■ DB 백업 메뉴

DB 백업 메뉴는 데이터베이스 자료를 백업해주는 메뉴 입니다. 선택한 FTP 경로로 백업 파일을 저장할 수 있습니다.

DB 백업 (※선택하신 계정으로 백업 됩니다.)

HOST명 :	localhost
DB사용자 :	firstdem o2
DB명 :	firstdem o2
FTP ID 선택 :	FTP ID 선택 ▼
경로 :	/home/ /dbbackup_20170728.sql

§ 이메일 관리

‘이메일 관리’는 서버에서 사용 중인 도메인의 이메일 계정을 추가/삭제/관리하는 기능을 제공합니다.

NO.	도메인명	셋팅서버	대표메일	생성메일	관리
3	firstdem o2.kr	183.111.167.203		0 개	<input type="button" value="추가"/> <input type="button" value="삭제/삭제"/>
2	firstdem o2.com	183.111.167.203	firstdem o2@firstdem o2.com	2 개	<input type="button" value="추가"/> <input type="button" value="삭제/삭제"/>
1	firstdem o1.com	183.111.167.203	firstdem o@firstdem o1.com	1 개	<input type="button" value="추가"/> <input type="button" value="삭제/삭제"/>

그림과 같이 서버에 설정된 도메인명과 해당 도메인에 세팅된 메일 정보도 표시합니다.

■ 추가 메뉴

추가 버튼은 해당 도메인에 메일 계정을 추가하는 기능을 제공합니다.

이메일 추가하기

메일아이디 :	<input style="width: 80%;" type="text" value=""/> @firstdem.o2.kr
비밀번호 :	<input style="width: 100%;" type="password"/>
비밀번호 확인 :	<input style="width: 100%;" type="password"/>

추가
닫기

사용하고자 하는 아이디와 비밀번호를 입력하면 됩니다.

■ 수정/삭제 메뉴

수정/삭제 메뉴는 도메인에 세팅된 메일 계정을 수정하거나 삭제하는 기능을 제공합니다.

현재 demo 닉은 1 개의 서버를 사용중 이십니다.

2017-08-02 15:57:56
LOGOUT

서버 정보

업계정 생성

계정 관리

DB 관리

이메일 관리

계정별 자원 관리

DNS 관리

로그 관리

이메일 관리 특정 도메인에 대한 이메일 계정을 수정/삭제 합니다.

도메인명 : firstdem.o2.com

사용 비밀번호 : 2 개

이메일 아이디 :

검색

NO.	이메일 주소	비밀번호	관리
2	bbbb@firstdem.o2.com	d111111	수정 삭제
1	firstdem.o2@firstdem.o2.com	firstdem.o22	수정 삭제

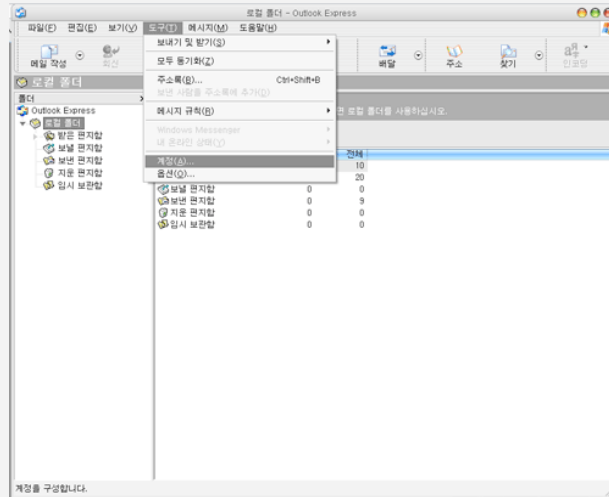
<< 1 >>

목록

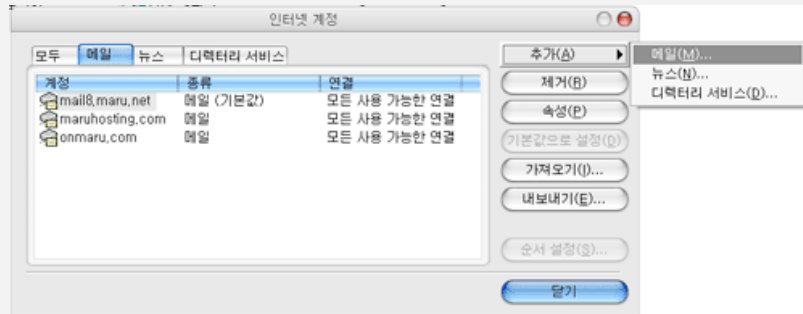
아웃룩 익스프레스(Outlook Express)로 이메일 사용하기

SysMan 으로 서버에 세팅된 이메일을 아웃룩 익스프레스에서 사용하는 방법을 설명합니다.
 자신의 아웃룩 익스프레스 를 실행한 상태에서 아래와 같은 순서대로 차근히 해봅니다

① [도구] → [계정] 으로 갑니다.



② [추가] → [메일] 을 선택합니다 .



③ [사용자 이름] 을 입력합니다.

④ 사용자의 [전자메일주소] 를 입력합니다

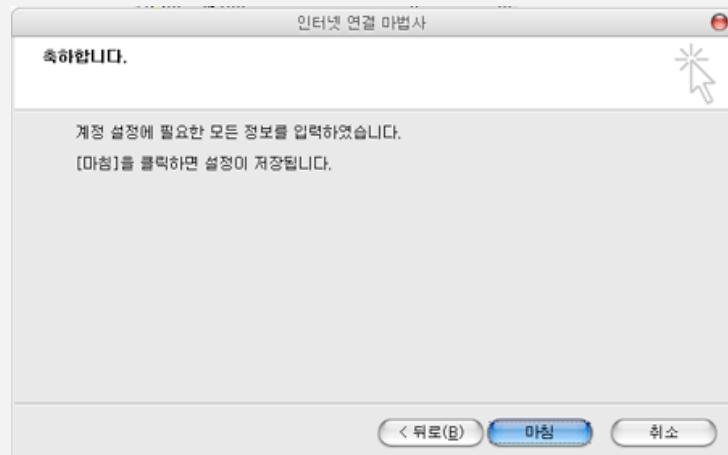
** 메일주소는 myid.mydomain.com 형태로 입력합니다.

⑤ [받는 메일서버 유형] 은 [POP3]로 두고 보내는 서버와 받는 서버는 도메인 주소 입니다.

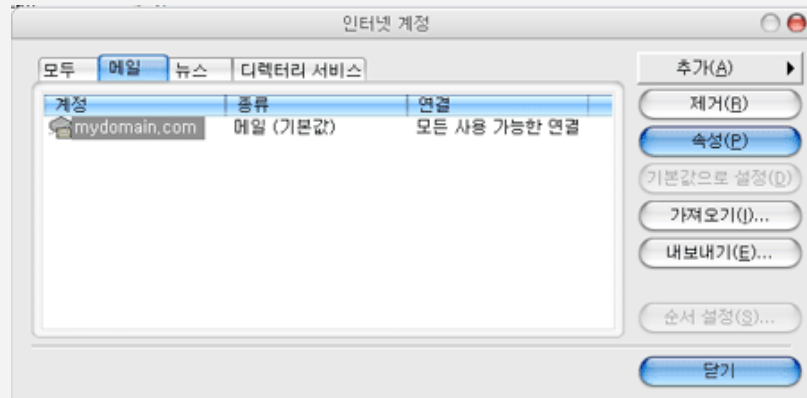
⑥ [계정 이름]과 [암호]는 이메일 계정 생성시 정한 값을 입력합니다.

**** 주의 :** 계정이름은 myid.mydomain.com 형태로 기입합니다.

⑦ 마침 버튼을 누릅니다 .



⑧ 계정창에서 생성된 계정을 **더블클릭** 하시거나 해당 계정 **선택 후 속성** 버튼을 누릅니다 .



⑨ 속성창에서 [서버] 탭으로 이동하신 후에 보내는 메일 서버 아래쪽의 [인증 필요] 를 체크하시면 됩니다.

mydomain.com 속성

일반 서버 연결 보안 고급

서버 정보

받는 메일 서버 유형(M): POP3

받는 메일(POP3)(U): mydomain.com

보내는 메일(SMTP)(U): mydomain.com

받는 메일 서버

계정 이름(C): myid.mydomain.com

암호(P):

암호 저장(W)

보안 암호 인증을 사용하여 로그인(S)

보내는 메일 서버

인증 필요(V)

설정(E)...

확인 취소 적용(A)

* 모든 세팅이 완료되었습니다..

§ 일트래픽 관리

세팅된 웹계정에 할당되는 일일트래픽 용량을 관리하는 메뉴입니다.

SYSMAN

현재 demo 이름 1 개의 서버를 사용중 이십니다.

2017-08-02 16:27:47

LOGOUT

서버 정보

웹계정 생성

계정 관리

DB 관리

이메일 관리

계정별 자원 관리

DNS 관리

로그 관리

일 트래픽 관리

계정별 할당된 트래픽을 관리합니다.

• 총 연결 웹 계정 수 : 2 개 • 총 트래픽 100 MB

전체 계정 트래픽 리셋

FTP 아이디

검색

NO.	계정명	도메인명	트래픽 사용률	사용량/생정용량	셋팅서버	관리
2	firstdem o2	firstdem o2.com	0 %	0KB / 50 M	183.111.167.203	리셋 수정
1	firstdem o	firstdem o1.com	0 %	28KB / 50 M	183.111.167.203	리셋 수정

<< 1 >>

■ 리셋 (Reset) 메뉴

리셋 메뉴는 해당 계정의 일일트래픽 사용량을 초기화 하는 기능을 제공합니다.

해당계정에 할당된 일일트래픽이 소진되어 웹서비스가 중지되었을 때 '리셋' 기능을 사용하여 일일 트래픽을 초기화 하면, 웹서비스가 재개됩니다.

■ 수정메뉴

수정 메뉴는 해당 계정에 할당된 일일트래픽 용량을 재설정 할 수 있도록 하는 기능입니다. 다음 입력창에서 재설정할 일일트래픽 용량을 입력하면 됩니다.

일일 트래픽용량 수정하기

FTP ID	firstdem o2
현재 일일트래픽용량	50 M
재할당할 일일트래픽용량	<input type="text" value="50"/> M

■ 전체 계정 트래픽 리셋

전체 계정 트래픽 리셋 메뉴는 모든 계정의 일일트래픽 사용량을 한번에 초기화 할 수 있는 기능입니다.

§ 일일트래픽 사용량

계정별로 수집된 트래픽의 사용률을 보여줍니다.

SYSMAN 현재 demo 닉은 1 개의 서버를 사용중 이합니다. 2017-08-02 16:29:21 LOGOUT

서버 정보
 웹계정 생성
 계정 관리
 DB 관리
 이메일 관리
 계정별 자원 관리
 DNS 관리
 로그 관리

일 트래픽 사용량 수집된 트래픽을 보여줍니다.

•수집된 트래픽 계정수 : 3 개 FTP 아이디 검색

NO.	계정명	도메인명	트래픽사용률	사용량/설정용량	날짜	시간	셋팅서버	상세 보기
3		aaaaaa.com	0.05 %	24KB / 50MB	2017-04-10	13:00	183.111.167.203	상세보기
2	firstdem o	firstdem o1.com	0.04 %	20KB / 50MB	2017-08-02	16:00	183.111.167.203	상세보기
1	firstdem o2	firstdem o2.com	0 %	0KB / 50MB	2017-08-02	16:00	183.111.167.203	상세보기

■ 상세보기 메뉴

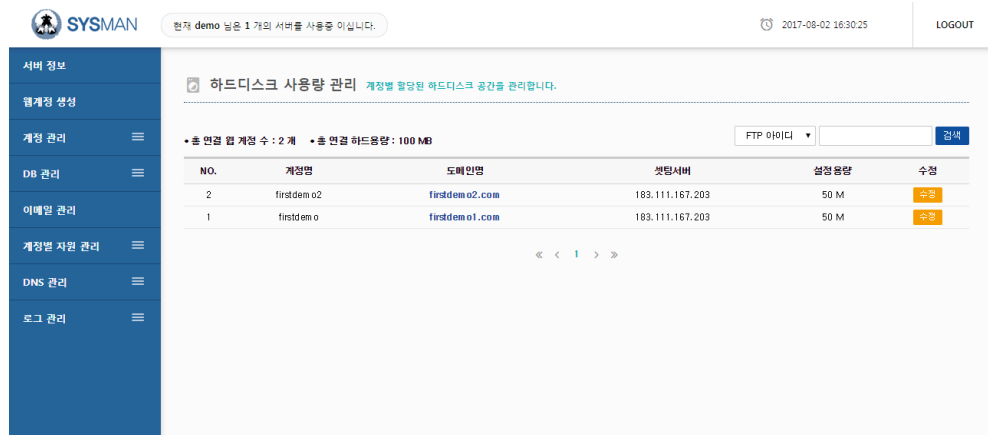
상세보기 메뉴는 해당 계정의 트래픽사용률을 30 분 간격으로 자세히 보여줍니다.

•검색 일자: 2017-07-31 일선택 2017-07-31 검색

NO.	날짜	시간	도메인명	트래픽사용률	사용량/설정용량	서버IP
27	2017-07-31	13:00	firstdem o2.com	0 %	0KB / 50MB	183.111.167.203
26	2017-07-31	12:30	firstdem o2.com	0 %	0KB / 50MB	183.111.167.203
25	2017-07-31	12:00	firstdem o2.com	0 %	0KB / 50MB	183.111.167.203
24	2017-07-31	11:30	firstdem o2.com	0 %	0KB / 50MB	183.111.167.203
23	2017-07-31	11:00	firstdem o2.com	0 %	0KB / 50MB	183.111.167.203
22	2017-07-31	10:30	firstdem o2.com	0 %	0KB / 50MB	183.111.167.203
21	2017-07-31	10:00	firstdem o2.com	0 %	0KB / 50MB	183.111.167.203
20	2017-07-31	09:30	firstdem o2.com	0 %	0KB / 50MB	183.111.167.203
19	2017-07-31	09:00	firstdem o2.com	0 %	0KB / 50MB	183.111.167.203
18	2017-07-31	08:30	firstdem o2.com	0 %	0KB / 50MB	183.111.167.203
17	2017-07-31	08:00	firstdem o2.com	0 %	0KB / 50MB	183.111.167.203
16	2017-07-31	07:30	firstdem o2.com	0 %	0KB / 50MB	183.111.167.203
15	2017-07-31	07:00	firstdem o2.com	0 %	0KB / 50MB	183.111.167.203
14	2017-07-31	06:30	firstdem o2.com	0 %	0KB / 50MB	183.111.167.203
13	2017-07-31	06:00	firstdem o2.com	0 %	0KB / 50MB	183.111.167.203
12	2017-07-31	05:30	firstdem o2.com	0 %	0KB / 50MB	183.111.167.203

§ 하드디스크 사용량 관리

세팅된 웹계정에 할당되는 하드디스크 용량을 관리하는 메뉴입니다.



0 M로 표기되는 것은 하드용량 제한이 없음을 의미합니다.

■ 수정 메뉴

수정 버튼을 누르면 해당 계정의 하드용량의 수정 입력을 받는 다음과 같은 창이 나타나고 재할당 용량을 입력하면 됩니다.



§ DNS 관리

계정에 연결 설정된 도메인의 DNS 정보를 관리할 수 있습니다.

현재 demo님은 1개의 서버를 사용중 이십니다. 2017-08-02 16:31:32 LOGOUT

DNS 관리 도메인에 대한 dns 설정 정보를 관리합니다.

총 연결도메인수 : 3 개

NO.	도메인	설정서버	관리
3	firstdemo1.com	183.111.167.203	외부 IP 연결 MX 레코드 관리 CNAME 레코드 관리 TXT 레코드 관리
2	firstdemo2.com	183.111.167.203	외부 IP 연결 MX 레코드 관리 CNAME 레코드 관리 TXT 레코드 관리
1	firstdemo2.kr	183.111.167.203	외부 IP 연결 MX 레코드 관리 CNAME 레코드 관리 TXT 레코드 관리

■ 외부 IP 연결 메뉴

외부 IP 연결 메뉴는 외부의 IP로 연결하고 싶은 서버 주소가 있을 경우 이용할 수 있습니다.

도메인명 목적지 IP TTL

* 영문, 숫자, - 만 사용가능하며, - 으로 처음과 마지막에 사용하지할 수 없습니다.

데이터 수 : 2 개

NO.	도메인명	목적지 IP	TTL	관리
2	www.firstdemo2.com	183.111.167.203	300	
1	firstdemo2.com	183.111.167.203	300	

[도메인 리스트](#)

등록하고 싶은 서버 주소와 외부 IP를 등록합니다. 예를 들어, mobile.firstdemo2.com 서버 주소를 외부 IP로 연결하고 싶다면 도메인명에 mobile과 목적지 IP를 입력 후 등록 버튼을 누르면 됩니다.

■ MX 레코드 관리 메뉴

MX 레코드 관리 메뉴는 메일 서버 레코드에 관련된 정보를 등록하는 메뉴입니다.

MX NAME :
우선순위(PRIO) :
등록

데이터 수 : 0 개
 직접입력
 구글
 다음
 네이버

검색

NO.	MXNAME	우선순위(PRIO)	관리
※ 등록된 데이터가 없습니다.			

도메인 리스트

외부 메일을 사용하고자 할 경우 해당 업체에서 제공하는 메일서버 정보를 이곳에 등록하면 됩니다.

■ CNAME 레코드 관리 메뉴

CNAME 레코드 관리 메뉴는 외부의 도메인으로 연결하고 싶은 서브 주소가 있을 경우 이용할 수 있습니다.

도메인별칭
실제도메인
TTL
등록

데이터 수 : 0 개
 검색

NO.	도메인별칭	실제도메인	TTL	관리
※ 등록된 데이터가 없습니다.				

도메인 리스트

등록하고 싶은 서브 주소와 외부 도메인을 등록합니다. 예를 들어, mobile.firstdemo2.com 서브 주소를 외부 도메인으로 연결하고 싶다면 도메인명에 mobile 과 목적지 도메인을 입력 후 등록 버튼을 누르면 됩니다.

■ TXT 레코드 관리 메뉴

TXT 레코드 관리 도메인 소유권 확인이나 화이트 도메인 등록시 사용하는 메뉴입니다.

호스트명 firstdem01.com TXT TTL 3600 등록
입력예) v=spf1 ip4:183.111.167.203 ~all

데이터 수 : 0 개 호스트명 검색

NO.	호스트명	TXT	TTL	관리
※ 등록된 데이터가 없습니다.				

[도메인 리스트](#)

§ 도메인 연결 설정

이미 생성된 웹계정에 다수의 독립도메인을 연결하고자 할 때 사용하는 메뉴입니다.

추가메뉴를 통해 하나의 웹계정에 여러 개의 도메인을 연결할 수 있습니다.

현재 demo님은 1개의 서버를 사용중 이십니다.

2017-08-02 16:35:50
LOGOUT

도메인 연결설정 계정에 연결된 도메인을 관리합니다.

총 연결도메인수 : 3 개 FTP 아이디 검색

NO.	계정명	도메인	연결도메인수	설정서버	관리
3	firstdem02	firstdem02.com	1 개	183.111.167.203	상세보기 추가 삭제
2	firstdemo	firstdem01.com	0 개	183.111.167.203	상세보기 추가 삭제

« < 1 > »

■ 상세보기 메뉴

상세보기 메뉴는 해당 계정에 연결된 도메인들의 정보를 보여줍니다.

도메인 상세보기

FTP 아이디	firstdem o2
대표 도메인	firstdem o2.com

추가도메인

1. firstdem o2.kr

1

확인 **닫기**

■ **추가 메뉴**

추가 메뉴는 해당 웹계정에 연결할 독립도메인을 추가하는 기능을 제공합니다. 앞서 웹계정 생성시 도메인 입력 방법과 동일합니다.

■ **삭제 메뉴**

삭제 메뉴는 해당계정에 연결된 도메인을 삭제하는 기능과 대표도메인 변경 기능을 제공합니다.

도메인 연결 삭제하기

계정명	firstdem o2
대표 도메인	firstdem o2.com

연결도메인	대표 지정	삭제
1. firstdem o2.kr	지정	삭제

1

확인 **닫기**

삭제 버튼을 클릭하면, 계정에 대한 해당 도메인의 연결이 삭제됩니다.

지정 버튼은 해당 계정의 대표도메인을 지정하는 도메인으로 변경합니다.

§ 연결된 2 차 도메인

독립도메인의 2 차 도메인을 사용한 계정 정보를 열람하는 메뉴입니다.

웹계정에 할당된 2 차 도메인을 계정에 대한 정보와 함께 열람할 수 있습니다.

현재 demo 님은 1 개의 서버를 사용중 이십니다. 2017-08-02 16:36:54 LOGOUT

연결된 2차 도메인 계정에 연결된 2차 도메인을 관리합니다.

총 1차 도메인수 : 3 개 1차 도메인 검색

NO.	1차 도메인	2차 도메인	계정명	셋팅서버
3	firstdemo2.com	2차 도메인 없음	firstdemo2	183.111.167.203
2	firstdemo2.kr	2차 도메인 없음	firstdemo2	183.111.167.203
1	firstdemo1.com	2차 도메인 없음	firstdemo	183.111.167.203

<< < 1 > >>

웹계정에 2 차 도메인을 연결해서 사용하려면 웹계정 생성시 도메인 부분에서 2 차 도메인을 선택하여 할 수 있습니다.

영문도메인
 한글도메인
 2차도메인

연결할 도메인명
 도메인선택
 등록확인

§ 셋팅로그

시스맨에서 실행된 모든 셋팅 내역을 확인할 수 있는 메뉴입니다.

셋팅 종류, 실행 날짜와 시간 및 실행 내용을 리스트로 확인할 수 있습니다.

현재 demo 닉은 1 개의 서버를 사용중 이십니다. 2017-08-02 16:37:37 LOGOUT

서버 정보

설정 로그 세팅된 로그를 목록으로 보여줍니다.

총 LOG 수 : 161 개 서버 IP : 검색

NO.	구분	서버	내용	상태	날짜	시간
161	MAIL	183.111.167.203	[성공] bbbbb@firstdem o2.com 메일 생성 완료.	추가	2017-07-28	16:22:35
160	WEB	183.111.167.203	[성공] firstdem o2 가상호스트에 도메인 추가 완료.	추가	2017-07-28	13:49:44
159	LOCALHOSTNAME	183.111.167.203	[성공] firstdem o2.kr local-host-nam es 추가 완료.	추가	2017-07-28	13:49:44
158	DOMAIN	183.111.167.203	[성공] firstdem o2.kr PDNS 도메인 추가 완료	추가	2017-07-28	13:49:44
157	QUOTA	183.111.167.203	[성공] firstdem o2 쿼터 설정 완료.	추가	2017-07-28	13:36:13
156	DB	183.111.167.203	[성공] firstdem o2 데이터 베이스 생성 완료.	추가	2017-07-28	13:36:13
155	MAIL	183.111.167.203	[성공] firstdem o2@firstdem o2.com 메일 생성 완료.	추가	2017-07-28	13:36:13
154	WEB	183.111.167.203	[성공] firstdem o2 가상호스트추가완료.	추가	2017-07-28	13:36:13
153	LOCALHOSTNAME	183.111.167.203	[성공] firstdem o2.com local-host-nam es 추가 완료.	추가	2017-07-28	13:36:13
152	DOMAIN	183.111.167.203	[성공] firstdem o2.com PDNS 도메인 추가 완료	추가	2017-07-28	13:36:13
151	FTP	183.111.167.203	[성공] firstdem o2 계정생성 완료.	추가	2017-07-28	13:36:13
150	QUOTA	183.111.167.203	[성공] firstdem o 쿼터 설정 완료.	추가	2017-07-28	13:35:02
149	DB	183.111.167.203	[성공] firstdem o 데이터 베이스 생성 완료.	추가	2017-07-28	13:35:02

§ 트래픽 초기화 로그

트래픽을 초기화했던 로그를 목록으로 보여줍니다. 계정별 초기화 로그 및 서버 전체 초기화 로그 모두 볼 수 있습니다.

현재 demo 닉은 1 개의 서버를 사용중 이십니다. 2017-08-02 16:38:11 LOGOUT

서버 정보

트래픽 초기화 로그 트래픽을 초기화한 로그를 목록으로 보여줍니다.

초기화 수 : 3 개 서버 IP : 검색

NO.	초기화서버	초기화아이디	내용	날짜	시간
3	183.111.167.203	firstdem o	firstdem o1.com 트래픽 초기화	2017-08-01	13:40:53
2	183.111.167.203	firstdem o2	firstdem o2.com 트래픽 초기화	2017-08-01	13:40:51
1	183.111.167.203		183.111.167.203 전체 트래픽 초기화	2017-07-31	13:09:53

<< < 1 > >>